



Demande **d'autorisation inter-préfectorale**  
de construire et d'exploiter une  
canalisation de transport de gaz naturel

Demande de **déclaration d'utilité publique**



**PROJET LAURABUC - VERNIOLLE**

**PIECE 1 – IDENTIFICATION DU PETITIONNAIRE**

# PIÈCE 1

## Identification du pétitionnaire

-

## Capacités techniques, économiques et financières

### PROJET LAURABUC – VERNIOLLE

### CANALISATION DN 200 Saint Julien de Briola - Roumengoux SECTIONNEMENTS de Saint-Julien de Briola et Roumengoux

*Communes de Roumengoux et Mirepoix, (Ariège 09)  
et commune de Saint Julien de Briola, (Aude 11)*

Rev.	Statut	Date	Révision	Rédacteur	Vérificateur	Approbateur
1	APV	07/06/2019	Edition préliminaire	V. DE TOFFOL (TEREGA)	S. FRANCOIS (TEREGA)	V. DE TOFFOL (TEREGA)
2	APV	09/12/2019	Version recevable	V. DE TOFFOL (TEREGA)	S. FRANCOIS (TEREGA)	V. DE TOFFOL (TEREGA)

Référence du document : 272366  
N° d'affaire : 2017-09-02  
Projet suivi par Vincent DE TOFFOL

---

**TERÉGA S.A.**

Siège social : 40, avenue de l'Europe • CS 20522 • 64010 Pau Cedex  
Tél. +33 (0)5 59 13 34 00 • Fax +33 (0)5 59 13 35 60 • [www.terega.fr](http://www.terega.fr)

Capital de 17 579 086 euros • RCS Pau 095 580 841

## PREAMBULE

### *Extraits du Code de l'environnement :*

**Art. R. 555-8.**-La demande d'autorisation de construire et exploiter une canalisation de transport est accompagnée d'un dossier, fourni en autant d'exemplaires que demandé par le préfet ou le préfet coordonnateur de l'instruction pour assurer les consultations prévues par la présente section et, le cas échéant, la section 3, et comportant les pièces suivantes :

**1°** S'il s'agit d'une personne physique, ses nom, prénom et domicile ou, s'il s'agit d'une personne morale, sa dénomination ou sa raison sociale, sa forme juridique, l'adresse de son siège social ainsi que la qualité du signataire de la demande ; il est accompagné, pour les canalisations de transport de gaz relevant de la mission de service public définie à l'article L. 121-32 du code de l'énergie, de la justification de l'existence d'un siège social en France ou dans un État membre de l'Espace économique européen et de la désignation d'un représentant fiscal en France ;

**2°** Un mémoire exposant les capacités techniques, économiques et financières du pétitionnaire. Ce mémoire comporte une description des moyens dont le pétitionnaire dispose ou qu'il s'engage à mettre en œuvre en termes d'organisation, de personnels et de matériels

**Art. R. 555-9.**- La demande d'autorisation est complétée par les pièces suivantes, le cas échéant :

**5°** Pour les canalisations de transport dont l'autorisation de construire et exploiter est délivrée après enquête publique, les trois derniers bilans et comptes de résultats de l'entreprise ou, le cas échéant, les déclarations bancaires appropriées, ces pièces n'étant pas jointes au dossier soumis à l'enquête publique ; toutefois, ces pièces ne sont pas exigées si le pétitionnaire a fourni ces documents à l'appui d'une demande présentée dans le même département depuis moins d'un an.

## SOMMAIRE

1	IDENTIFICATION DU PÉTITIONNAIRE.....	5
2	PRÉSENTATION DE TERÉGA.....	5
2.1	Gouvernance.....	6
2.2	Instances de gouvernances.....	7
2.2.1	Assemblée Générale.....	7
2.2.2	Conseil d'Administration.....	7
2.2.3	Direction Générale.....	7
2.3	Capacités économiques et financières.....	7
3	CAPACITÉS TECHNIQUES.....	8
3.1	Description de la Direction des Opérations (DOP).....	9
3.2	Description de la Direction Projets d'Infrastructure (DPI).....	11
3.3	Description de la Direction Commerce et Régulation (DCR).....	12
3.3.1	Principales Interfaces Externes.....	13
3.3.2	Pilotage de la relation avec les parties prenantes stratégiques.....	13
4	ANNEXES.....	7
4.1	Annexe 1 : Extrait KBIS de moins de 3 mois.....	7
4.2	Annexe 2 : Trois derniers bilans et comptes de résultats (2016 à 2018).....	7

## 1 IDENTIFICATION DU PÉTITIONNAIRE

**DÉNOMINATION SOCIALE :** TERÉGA

**FORME JURIDIQUE :** Société anonyme

**ADRESSE DU SIEGE SOCIAL :** 40 avenue de l'Europe, CS 20522, 64010 PAU CEDEX

**QUALITÉ DU SIGNATAIRE DE LA DEMANDE :** Vincent De Toffol, Chef de projet, Direction Projets d'Infrastructures.

Le KBis de l'entreprise est disponible en annexe 1.

Les 3 derniers bilans et comptes de résultats sont disponibles en annexe 2.

## 2 PRÉSENTATION DE TERÉGA

Teréga (anciennement TIGF) possède une expérience de plus de 70 ans en matière de transport de gaz naturel par canalisation et dispose, à ce jour, d'un réseau de plus de 5 000 km de canalisations de transport de gaz naturel de diamètres compris entre 25 et 900 mm, exploité à une Pression Maximale de Service (PMS) allant jusqu'à 85 bar, réparti sur les 15 départements suivants du Sud-Ouest de la France :

- |                        |                       |
|------------------------|-----------------------|
| - Pyrénées-Atlantiques | - Aude                |
| - Landes               | - Tarn                |
| - Gironde              | - Lot                 |
| - Gers                 | - Aveyron             |
| - Haute-Garonne        | - Tarn et Garonne     |
| - Lot et Garonne       | - Pyrénées-Orientales |
| - Hautes-Pyrénées      | - Cantal              |
| - Ariège               |                       |

**Le réseau de transport de Teréga** est de deux types, le réseau de grand transport et le réseau régional :

- Le réseau de grand transport dispose généralement d'une PMS de 80 à 85 bar et assure principalement le transit de gaz entre les réseaux des transporteurs adjacents situés en France et en Espagne. Il permet également l'alimentation des stockages de Lussagnet et Izaute.
- Le réseau de transport régional généralement exploité à une PMS de 66,2 bar est quant à lui dimensionné en fonction des consommations en gaz de la zone géographique couverte par Teréga. Il permet d'acheminer le gaz jusqu'aux consommateurs industriels raccordés directement au réseau de Teréga ou jusqu'aux réseaux de distribution publique alimentant les consommateurs grâce à environ 500 postes de livraison.

Teréga opère **deux stockages souterrains de gaz naturel** en nappe aquifère sur les sites de Lussagnet (Landes) et Izaute (Gers).

Ces stockages représentent près d'un quart des capacités françaises (6,5 Gm<sup>3</sup>) et alimentent en gaz naturel l'ensemble du réseau Teréga et une partie des autres réseaux français et européen.



Figure 1 : Carte du réseau de Transport de Teréga

## 2.1 GOUVERNANCE

Jusqu'au 30 juin 2002, les ouvrages de transport de Gaz du Sud-Ouest (GSO) étaient construits et exploités sous le régime des concessions.

En application de l'article 81 de la loi de finances rectificative pour 2001 (loi n°2001-1276 du 28 décembre 2001), GSO a acheté à l'État le réseau de transport de gaz naturel susvisé et en est devenu propriétaire.

Dans un marché gazier en pleine mutation suite à la libéralisation et son ouverture à la concurrence, GSO devient TIGF (Total Infrastructures Gaz France) le 1er janvier 2005. Cette société reprend les activités Transport opérées par GSO auxquelles ont été adjointes les activités de stockage exercées par la société Total Stockage Gaz France (TSGF).

Dans le cadre de la transposition de la Directive 2009/73/CE du 13 juillet 2009, la dénomination sociale de TIGF change en « Transport et Infrastructures Gaz France ». Le 5 avril 2013 TIGF est cédé par Total à un consortium d'entreprises constitué par l'opérateur de transport et de stockage de gaz italien SNAM, le fonds de l'État de Singapour GIC et EDF.

En 2015, le consortium finalise l'entrée d'un nouveau membre, Crédit Agricole Assurances, qui détient désormais 10% du capital de Teréga. À ce jour, le capital de Teréga est donc contrôlé par SNAM (40,5%), GIC (31,5%), EDF Invest (18%) et Crédit Agricole Assurances (10%).

En mars 2018, dans un monde de l'énergie qui connaît des bouleversements majeurs, TIGF devient Teréga avec la conviction que le gaz s'impose comme une énergie d'avenir, capable d'accélérer la transition énergétique.

## 2.2 INSTANCES DE GOUVERNANCES

### 2.2.1 Assemblée Générale

L'Assemblée Générale est composée des actionnaires de Teréga SA. Ses missions principales sont :

- Approuver les états financiers,
- Nommer les membres du Conseil d'Administration et fixer leur rémunération,
- Arbitrer sur le montant des dividendes distribués,
- Désigner les Commissaires Aux Comptes (CAC).

Elle se réunit autant de fois que nécessaire avec au minimum une Assemblée Générale par an.

### 2.2.2 Conseil d'Administration

Le Conseil d'Administration de Teréga SA est composé d'administrateurs représentant les actionnaires. Sa mission est de :

- Déterminer les orientations stratégiques de l'entreprise et veiller à leur implémentation,
- Définir la politique de financement de l'entreprise incluant l'approbation du Budget et du Plan Long Terme,
- Contrôler la qualité de l'information fournie aux actionnaires et aux marchés,
- Fixer la rémunération des dirigeants et nommer ou révoquer les dirigeants mandataires sociaux,
- Définir les modes de gouvernance statutaires de l'entreprise.

Pour prendre ses décisions, le CA s'appuie sur 2 organes consultatifs d'assistance issus du CA que sont le Comité d'Audit et le Comité des Nominations et Rémunérations.

### 2.2.3 Direction Générale

La Direction Générale est nommée par le Conseil d'Administration. Sa mission est de :

- Définir et assurer l'atteinte des objectifs stratégiques de l'Entreprise,
- De mettre en place l'organisation et de définir les moyens pour atteindre les objectifs,
- D'animer et de coordonner l'action des différentes composantes de l'Entreprise,
- Représenter l'Entreprise vis-à-vis de l'extérieur.

## 2.3 CAPACITES ECONOMIQUES ET FINANCIERES

Teréga est une société anonyme dont le capital s'élève à 17 579 088 €. En 2018, Teréga a réalisé un chiffre d'affaires d'environ 476 M€.

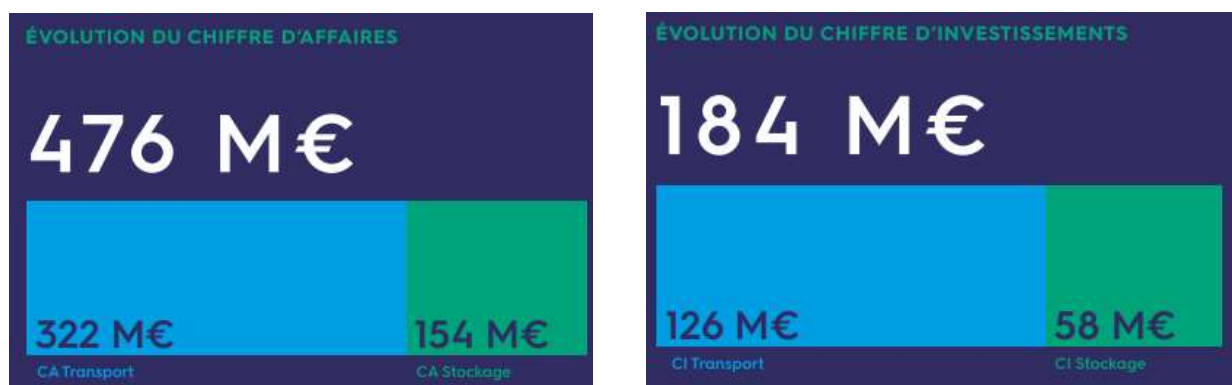


Figure 2: Chiffre d'affaires et investissements pour l'année 2018

### 3 CAPACITÉS TECHNIQUES

Pour remplir ses missions de construction, d'entretien et d'exploitation de son réseau de transport de gaz naturel, Teréga s'appuie principalement sur trois directions :

- **La Direction des Opérations (DOP)** a pour mission d'opérer et de maintenir les infrastructures de transport et de stockage et d'assurer les services associés vendus par l'Entreprise. La DOP pilote ces activités dans le but d'assurer une qualité de service maximale aux Clients et dans le respect des objectifs 3SE (Santé, Sécurité, Sûreté et Environnement) de l'Entreprise. La DOP agit au plus près des parties prenantes dans la mesure où elle délivre les services vendus par l'Entreprise. Elle assure l'expertise technique liée aux installations de transport et stockage et construit et déploie les standards de Teréga.  
La DOP appuyée par la Direction Communication (DCOM) assure la bonne représentation de Teréga auprès des institutions référentes et contribue à animer la relation opérationnelle avec les clients en coordination avec la Direction Commerce et Régulation (DCR).
- **La Direction Projets d'Infrastructures (DPI)** de Teréga a pour mission de développer l'infrastructure industrielle de Teréga. La DPI est en charge de porter les dossiers des projets d'infrastructures ayant fait l'objet d'une décision d'étude ou de réalisation ou d'une participation à appel d'offre, et de les piloter jusqu'à leur mise en service dans le respect des coûts, de la qualité, des délais et des règles de sécurité.
- **La Direction Commerce et Régulation (DCR)** a pour mission principale d'assurer le développement des infrastructures, des offres et des services de Teréga dans le but d'améliorer son positionnement commercial et de répondre aux besoins du marché. La DCR est garante de la promotion de ces offres et services auprès des clients. Elle assure les négociations et définit le cadre de la commercialisation des services de Stockage et de Transport de l'Entreprise. En tant qu'entité commerciale, la DCR est l'interface privilégiée avec les clients historiques et prospects.

Les missions remplies par ces trois directions sont décrites ci-après.

En support à ces directions :

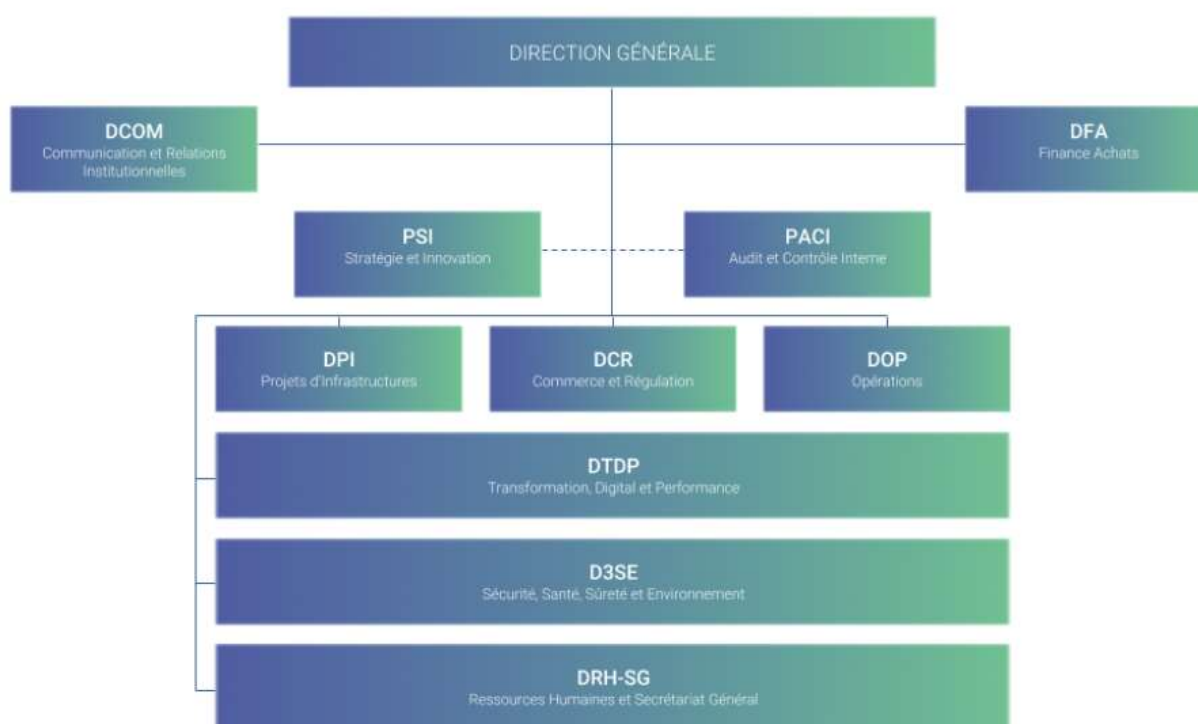
- **La Direction Santé, Sécurité, Sûreté et Environnement (D3SE)** définit les politiques et les systèmes de santé, de sécurité, de sûreté et de protection de l'environnement au sein de l'Entreprise afin de prévenir les atteintes à la sécurité des personnes ou à leur santé, les atteintes à l'environnement et la survenue d'accidents majeurs. La D3SE pilote également la Responsabilité Sociétale de l'Entreprise (RSE).
- **La Direction Finance et Achats (DFA)** est en charge de définir et de piloter la performance économique et financière de Teréga S.A. Elle garantit la mise à disposition de ressources financières nécessaires à l'atteinte des ambitions de l'Entreprise, assure en soutien de la Direction Générale la relation avec les actionnaires. Elle met à disposition de l'Entreprise les biens et les services externes dont elle a besoin.
- **La Direction des Ressources Humaines-Secrétariat Général** a pour mission d'optimiser les capacités de l'organisation par le développement des Ressources Humaines et la gestion des conditions de travail afin de maximiser l'attractivité, le maintien et le développement des compétences. La DRH-SG garantit également la sécurisation du risque juridique et le respect des règles statutaires de gouvernance de l'entreprise.
- **La Direction Transformation Digital et Performance (DTDP)** a pour mission de piloter et d'optimiser la performance du système de management de Teréga en animant et simplifiant les politiques et les systèmes de qualité, ainsi qu'en assurant la transformation digitale de l'Entreprise et la disponibilité des services et infrastructures informatiques.



- **La Direction Communication et des Relations Institutionnelles (DCOM)** a pour mission de piloter la communication interne afin de fédérer les salariés autour des valeurs et des ambitions de Teréga et la communication externe afin d'affirmer l'image de marque, et le positionnement de Teréga comme acteur Européen de premier plan et accélérateur de la transition énergétique. La DCOM assure également la fonction de communication en situation de crise ("communication de crise").

La DCOM propose la politique de communication avec le concours des autres Directions et assure son déploiement tant en interne qu'en externe.

L'organigramme en page suivante présente l'articulation de l'ensemble de ces directions et de certains « pôles » annexes.



**Figure 3 : Organigramme de Teréga**

### 3.1 DESCRIPTION DE LA DIRECTION DES OPERATIONS (DOP)

La Direction des Opérations est la direction la plus importante en termes de personnel de l'entreprise réparti autour d'un pôle et trois départements :

- Un Pôle Management des Performances & Intégrité des infrastructures,
- Un Département Coordination Technique,
- Un Département Exploitation Stockage supervisant les stockages de Lussagnet et d'Izaute,
- Un Département Exploitation Transport supervisant l'ensemble du réseau de canalisations s'étendant sur 3 régions administratives. Pour cela, il s'appuie sur une Coordination Opérationnelle, 7 Territoires d'exploitation, un service Opérations Spécialisées et le Service Mouvement Gaz.

Le Pôle Management des Performances & Intégrité des infrastructures est responsable de :

- Piloter et coordonner la politique de management des performances opérationnelles et de l'intégrité portant sur les installations Transport et Stockage.
- Coordonner l'analyse et la mise en place d'actions liées aux risques industriels et à la maîtrise des opérations.
- Assurer à travers les analyses et les contrôles nécessaires l'identification et la mise en œuvre de plan d'amélioration de la performance liée à l'état des infrastructures.

Le Département Coordination Technique est responsable de :

- Définir les standards et référentiels techniques et les mettre en œuvre (hors forages et puits).
- Définir les travaux de gros entretiens et de renouvellement nécessaires.
- Assurer l'optimisation des outils et méthodes d'inspection, surveillance, contrôle, maintenance, protection cathodique et étudier et préparer leurs évolutions et structurer et contrôler leur mise en œuvre dans les activités opérationnelles.
- Réaliser les études préliminaires (y compris études de procédés) des demandes de modification et réaliser les études de compatibilité.
- Assurer une veille des technologies et innovations sur les aspects opérationnels.
- Assurer l'expertise technique concernant : la protection cathodique, les matériels, la peinture, le soudage, les machines tournantes, la mécanique, l'Electricité / Instrumentation / Automatisme (EIA) (y compris la métrologie).
- Garantir la mise à jour des données patrimoniales.
- Assurer l'interface et la coordination avec les administrations et coordonner l'obtention des autorisations.
- Mettre en place les règles, le référentiel de gestion des travaux de tiers à proximité du réseau et en assurer le contrôle.

Le Département Exploitation Transport est responsable de :

- Exploiter le réseau de transport, fournir les services associés et assurer l'interface Client/Opérateurs sur les aspects techniques.
- Assurer la mise en œuvre des référentiels santé, sécurité, sûreté et environnement dans les opérations quotidiennes sur les installations du réseau de transport.
- Réaliser la surveillance, l'inspection, la maintenance préventive ou corrective, la protection cathodique, la réparation du réseau et l'entretien du réseau afin de garantir l'intégrité et la disponibilité des installations.
- Réaliser ou superviser les travaux sur le réseau de transport.
- Encadrer la gestion des travaux de tiers à proximité du réseau.

Le Département Exploitation Stockage est responsable de :

- Exploiter les infrastructures de stockage (Conduite des installations, surveillance, entretien, coordination des opérations et travaux, mises à disposition).
- Assurer la mise en œuvre des référentiels santé, sécurité, sûreté et environnement dans les opérations quotidiennes sur les infrastructures de stockage.
- Réaliser l'inspection, la maintenance préventive ou corrective sur les installations de surface, réaliser ou superviser les opérations légères (Wire Line) sur les puits afin d'en garantir l'intégrité et la disponibilité.
- Réaliser ou superviser les travaux sur les installations de surface du stockage.
- Optimiser la gestion des réservoirs (Lussagnet et Izaute) et surveiller l'intégrité de la nappe et de la couverture.
- Assurer la maîtrise d'œuvre des opérations de forage (ingénierie, supervision).
- Développer et mettre en œuvre le référentiel technique lié au Forage et à la gestion des puits (procédures, consignes de sécurité, règles métier et conformité à la réglementation).
- 

### **3.2 DESCRIPTION DE LA DIRECTION PROJETS D'INFRASTRUCTURE (DPI)**

La DPI est organisée autour de :

- Un Département Réalisation Projets,
- Plusieurs Grands Projets Stratégiques,
- Un Département Supports Projets.

Les structures de type « Grands Projets Stratégiques » sont responsables, au périmètre de leur projet, de :

- Piloter les études conceptuelles et d'avant-projet.
- Piloter toutes les phases de réalisation et de travaux dans le respect des coûts, des délais fixés par la Direction de Teréga ainsi que dans le respect des exigences de Teréga en matière de qualité, de sécurité, de protection de l'environnement et de développement durable.
- Favoriser l'acceptation des grands projets stratégiques par la société civile (exploitants agricoles, riverains, élus locaux, etc.).

Le Département Réalisation Projets est responsable de :

- Élaborer le plan de charge des projets d'infrastructures du département à partir des programmes pluriannuels
- En dehors des Grands Projets Stratégiques :
  - Élaborer le plan de charge des projets d'infrastructure,

- À partir de l'étude conceptuelle, piloter toutes les phases de réalisation et de travaux dans le respect des coûts, des délais fixés par la Direction de Teréga ainsi que dans le respect des exigences de Teréga en matière de qualité, de sécurité, de protection de l'environnement et de développement durable.
- Favoriser l'acceptation des projets par la société civile (exploitants agricoles, riverains, élus locaux, etc.).

Le Département Supports Projets est responsable de :

- Suivre et contrôler le respect des engagements financiers, de planning et de méthodes des projets de Teréga.
- Appuyer les chefs de projets, notamment dans la consolidation des indicateurs d'avancement.
- Estimer les coûts des projets d'infrastructures de l'Entreprise.
- Piloter les études conceptuelles pour l'ensemble des projets d'infrastructures.
- Supporter la réalisation de tous les projets d'infrastructures de Teréga en fournissant des ressources permettant d'assurer la supervision des travaux de réalisation et la mise en service des installations.

### 3.3 DESCRIPTION DE LA DIRECTION COMMERCE ET REGULATION (DCR)

La DCR est organisée autour de :

- Un Département Gestion Commerciale,
- Un Département Développement Commercial,
- Un Département Tarification, Économie, Régulation.

Le **Département Gestion Commerciale** est responsable de :

- Assurer la commercialisation des offres de transport et stockage de l'Entreprise, notamment en répondant aux sollicitations des prospects.
- Réaliser la programmation commerciale du réseau, son équilibrage et gérer les capacités transport et stockage aux points d'Interfaces (PITD, PITS, PS, PIC, PITT<sup>1</sup>) afin de remplir les demandes des clients.
- Animer la relation avec les clients de bout en bout, de la signature des contrats jusqu'à la facturation en mesurant et assurant leur satisfaction (gestion de la qualité du gaz à la sortie du réseau, etc.).

Le **Département Développement Commercial** est responsable de :

---

<sup>1</sup> PITD : Point d'Interface Transport Distribution

PITS : Point d'Interface Transport Stockage

PITT : Point d'Interface Transport Transport

PIC : Point d'Interface Consommation

PS : Point de Sortie

- Identifier les opportunités et besoins d'évolution du réseau et des infrastructures de stockage en ligne avec les besoins des clients/prospects, réaliser les études préliminaires et en évaluer la pertinence.
- Identifier de nouvelles opportunités de développement pour l'Entreprise au sein des métiers historiques sur la zone géographique, et en réaliser les études préliminaires.
- Démarcher les prospects sur les activités transport, stockage et services associés, y compris dans les régions.
- Coordonner la construction des accords inter-opérateur.
- Produire le Plan d'Investissement à 10 ans.

Le **Département Tarification, Économie, Régulation** est responsable de :

- Préparer et conduire les dossiers avec les instances régulatrices nationales et européennes (CRE, DGEC<sup>2</sup>, Union Européenne) et appuyer les différentes Directions lors de leurs échanges dans le cadre d'activités propres.
- Développer la compétitivité des offres commerciales de transport et de stockage en ligne avec l'évolution des besoins des clients.

### 3.3.1 Principales Interfaces Externes

Les principales interfaces externes de la DCR sont : les clients de Teréga (expéditeurs, GRD, producteurs, opérateurs adjacents, industriels) et les instances régulatrices (CRE, DGEC, Union Européenne, Collectivités locales).

### 3.3.2 Pilotage de la relation avec les parties prenantes stratégiques

La DCR est en charge du pilotage de la relation avec les parties prenantes stratégiques suivantes :

- Les clients et autres parties prenantes commerciales,
- La CRE et la DGEC,
- Les instances de concertation professionnelles nationales et européennes à dominante Business.

---

<sup>2</sup> CRE : Commission de Régulation de l'Energie

DGEC : Direction Générale de l'Énergie et du Climat

## **4 ANNEXES**

### **4.1 ANNEXE 1 : EXTRAIT KBIS DE MOINS DE 3 MOIS**

### **4.2 ANNEXE 2 : TROIS DERNIERS BILANS ET COMPTES DE RESULTATS (2016 A 2018)**

**ANNEXE 1 : Extrait KBis**



N° de gestion 1955B00084

*Extrait Kbis*

**EXTRAIT D'IMMATRICULATION PRINCIPALE AU REGISTRE DU COMMERCE ET DES SOCIÉTÉS**  
à jour au 12 novembre 2019

**IDENTIFICATION DE LA PERSONNE MORALE**

---

<i>Immatriculation au RCS, numéro</i>	095 580 841 R.C.S. Pau
<i>Date d'immatriculation</i>	20/10/1955
<i>Dénomination ou raison sociale</i>	<b>Teréga</b>
<i>Forme juridique</i>	Société anonyme
<i>Capital social</i>	17 579 088,00 Euros
<i>Adresse du siège</i>	40 avenue de l'Europe 64000 Pau
<i>Durée de la personne morale</i>	Jusqu'au 16/11/2044
<i>Date de clôture de l'exercice social</i>	31 décembre

**GESTION, DIRECTION, ADMINISTRATION, CONTRÔLE, ASSOCIÉS OU MEMBRES**

*Président du conseil d'administration - Directeur général - Administrateur*

---

<i>Nom, prénoms</i>	MOCKLY Dominique Jean Louis
<i>Date et lieu de naissance</i>	Le 28/05/1959 à Pontarlier (25)
<i>Nationalité</i>	Française
<i>Domicile personnel</i>	12 rue Daumier 75016 Paris

*Administrateur*

---

<i>Nom, prénoms</i>	PRUZZI Franco
<i>Date et lieu de naissance</i>	Le 01/09/1964 à Voghera (ITALIE)
<i>Nationalité</i>	Italienne
<i>Domicile personnel</i>	Via Madonnina 4 27050 Codevilla (ITALIE)

*Administrateur*

---

<i>Nom, prénoms</i>	BOROMEI Paola
<i>Date et lieu de naissance</i>	Le 11/04/1976 à Milano (ITALIE)
<i>Nationalité</i>	Italienne
<i>Domicile personnel</i>	Via Terraggio 15 20142 Milano (ITALIE)

*Administrateur*

---

<i>Nom, prénoms</i>	MACHTOU Nicolas, Marc, Albert
<i>Date et lieu de naissance</i>	Le 02/09/1975 à PARIS 14 (75)
<i>Nationalité</i>	Française
<i>Domicile personnel</i>	127 boulevard de Grenelle 75015 Paris

*Commissaire aux comptes titulaire*

---

<i>Dénomination</i>	EXCO FIDUCIAIRE DU SUD OUEST
<i>Forme juridique</i>	Société anonyme à directoire et conseil de surveillance
<i>Adresse</i>	2 rue des Feuillants 31076 Toulouse
<i>Immatriculation au RCS, numéro</i>	540 800 406 RCS Toulouse

*Commissaire aux comptes titulaire*

---

<i>Dénomination</i>	ERNST & YOUNG ET AUTRES SAS
<i>Forme juridique</i>	Société par actions simplifiée
<i>Adresse</i>	12 place des Saisons Paris la Défense 1 92400 Courbevoie



**Greffe du Tribunal de Commerce de Pau**

3 RUE DUPLAA  
BP 90338  
64000 PAU

N° de gestion 1955B00084

*Immatriculation au RCS, numéro* 438 476 913 RCS Nanterre

---

**Commissaire aux comptes suppléant**

*Dénomination* EXCO & ASSOCIES  
*Forme juridique* Société par actions simplifiée à associé unique  
*Adresse* 42 avenue de la Grande Armée 75017 Paris 17  
*Immatriculation au RCS, numéro* 519 767 735 RCS Paris

---

**Commissaire aux comptes suppléant**

*Dénomination* AUDITEX SAS  
*Forme juridique* Société par actions simplifiée  
*Adresse* 12 place des Saisons Paris la Défense 1 92400 Courbevoie  
*Immatriculation au RCS, numéro* 377 652 938 RCS Nanterre

---

**RENSEIGNEMENTS RELATIFS A L'ACTIVITE ET A L'ETABLISSEMENT PRINCIPAL**

*Adresse de l'établissement* 40 avenue de l'Europe 64000 Pau  
*Activité(s) exercée(s)* La société a pour activité l'exercice, en France et en Europe, de toutes opérations relatives directement ou indirectement au transport, stockage et à l'exploitation de réseaux de gaz naturel ainsi qu'à l'entretien et l'exploitation d'installations de gaz naturel liquéfié  
*Date de commencement d'activité* 02/12/2014  
*Origine du fonds ou de l'activité* Création  
*Mode d'exploitation* Exploitation directe

---

**RENSEIGNEMENTS RELATIFS AUX AUTRES ETABLISSEMENTS DANS LE RESSORT**

*Adresse de l'établissement* 49 avenue Dufau BP 522 64000 Pau  
*Activité(s) exercée(s)* La société a pour activité l'exercice, en France et en Europe, de toutes opérations relatives directement ou indirectement au transport, au stockage et à l'exploitation de réseaux de gaz naturel ainsi qu'à la construction et l'exploitation d'installations de gaz naturel liquéfié.  
*Date de commencement d'activité* 17/11/1945  
*Origine du fonds ou de l'activité* Création  
A/ Création B/ Apport partiel d'actif : 1- moyennant un actif net de 210 000 000 F (République des Pyrénées du 24/07/1998) - 2- moyennant un actif net de 90 000 000 F (République des Pyrénées du 10/08/1998)  
*Précédent propriétaire exploitant*  
*Dénomination* B/ 1- ELF AQUITAINE GAZ SA  
*Précédent propriétaire exploitant*  
*Dénomination* B/ 2- EPIC GAZ DE FRANCE  
*Mode d'exploitation* Exploitation directe

---

*Adresse de l'établissement* avenue de la Plaine 64140 Billère  
*Activité(s) exercée(s)* Atelier de réparation et entretien du réseau de transport de gaz.  
*Date de commencement d'activité* 01/09/1959  
*Origine du fonds ou de l'activité* Création  
*Mode d'exploitation* Exploitation directe

---

**Greffe du Tribunal de Commerce de Pau**

3 RUE DUPLAA  
BP 90338  
64000 PAU

N° de gestion 1955B00084

*Adresse de l'établissement* ZI Marcel Dassault 64170 Artix

*Activité(s) exercée(s)* Bureau, transport gaz.

*Date de commencement d'activité* 01/09/1959

*Origine du fonds ou de l'activité* Création

*Mode d'exploitation* Exploitation directe

---

*Adresse de l'établissement* 34 rue de la Plaine 64140 Billère

*Activité(s) exercée(s)* Toutes opérations en France et en Europe relatives directement ou indirectement à l'achat, au transport, au transit, au stockage du gaz naturel.

*Date de commencement d'activité* 01/06/2004

*Origine du fonds ou de l'activité* Création

*Mode d'exploitation* Exploitation directe

---

**IMMATRICULATIONS HORS RESSORT**

*R.C.S. Carcassonne*

*R.C.S. Rodez*

*R.C.S. Toulouse*

*R.C.S. Bordeaux*

*R.C.S. Mont-de-Marsan*

*R.C.S. Agen*

*R.C.S. Tarbes*

*R.C.S. Montauban*

*R.C.S. Nanterre*

Le Greffier



FIN DE L'EXTRAIT

**ANNEXE 2 :**

**TROIS DERNIERS BILANS ET COMPTES DE RESULTATS**

**2016 à 2018**

## **BILANS ET COMPTES DE RESULTATS**

**2016**

## Bilan actif

En euros

BILAN-ACTIF	Exercice N			Exercice N-1
	Brut	Amortissements	Net	Net
Capital souscrit non appelé (I)				
Frais d'établissement				
Frais de développement				
Concessions, brevets et droits similaires	90 955 870	52 826 509	38 129 361	37 429 474
Fonds commercial				
Autres immobilisations incorporelles	5 077 277	668 489	4 408 788	4 526 084
- Dont immobilisations incorporelles en cours	4 408 788		4 408 788	4 526 084
Avances sur immobilisations incorporelles				
<b>TOTAL immobilisations incorporelles</b>	<b>96 033 148</b>	<b>53 494 998</b>	<b>42 538 150</b>	<b>41 955 558</b>
Terrains	22 564 245	9 144 838	13 419 407	14 254 801
Constructions	90 899 134	31 255 926	59 643 208	61 923 919
Installations techniques, matériel	2 398 820 915	937 698 051	1 461 122 864	1 475 437 984
Autres immobilisations corporelles	6 904 559	3 472 732	3 431 828	3 418 242
Immobilisations en cours	85 670 684		85 670 684	55 644 027
Avances et acomptes	102 463		102 463	152 642
<b>TOTAL immobilisations corporelles</b>	<b>2 604 962 000</b>	<b>981 571 546</b>	<b>1 623 390 454</b>	<b>1 610 831 614</b>
Participations selon la méthode de meq				
Autres participations	1 151 433		1 151 433	1 151 433
Créances rattachées à des participations				
Autres titres immobilisés				
Prêts				
Autres immobilisations financières	91 264		91 264	86 599
<b>TOTAL immobilisations financières (1)</b>	<b>1 242 697</b>	<b>0</b>	<b>1 242 697</b>	<b>1 238 032</b>
<b>Total Actif Immobilisé (II)</b>	<b>2 702 237 844</b>	<b>1 035 066 544</b>	<b>1 667 171 300</b>	<b>1 654 025 205</b>
Matières premières, approvisionnements	24 299 486	1 376 405	22 923 080	26 059 249
En cours de production de biens				
En cours de production de services				
Produits intermédiaires et finis				
Marchandises				
<b>TOTAL Stock</b>	<b>24 299 486</b>	<b>1 376 405</b>	<b>22 923 080</b>	<b>26 059 249</b>
<b>Avances et acomptes versés sur commandes</b>	<b>81 063</b>		<b>81 063</b>	<b>9 888 100</b>
Clients et comptes rattachés	52 169 692	3 827	52 165 864	45 380 052
Autres créances	2 817 381		2 817 381	1 984 668
Capital souscrit et appelé, non versé				
<b>TOTAL Créances (2)</b>	<b>54 987 072</b>	<b>3 827</b>	<b>54 983 245</b>	<b>47 364 721</b>
Valeurs mobilières de placement (dont actions propres: )	15 999 987		15 999 987	20 681 796
Disponibilités	32 937 167		32 937 167	4 861 176
<b>TOTAL Disponibilités</b>	<b>48 937 153</b>	<b>0</b>	<b>48 937 153</b>	<b>25 542 972</b>
Charges constatées d'avance (2)	1 241 940		1 241 940	1 255 443
<b>TOTAL Actif circulant (III)</b>	<b>129 546 715</b>	<b>1 380 233</b>	<b>128 166 482</b>	<b>110 110 484</b>
Frais d'émission d'emprunt à étaler (IV)	4 286 208		4 286 208	4 916 977
Primes de remboursement des obligations (V)				
Écart de conversion actif (V)				
<b>Total Général (I à VI)</b>	<b>2 836 070 767</b>	<b>1 036 446 777</b>	<b>1 799 623 990</b>	<b>1 769 052 666</b>

(1) dont à moins d'un an

(2) dont à plus d'un an

29 751

## Bilan passif

En euros

BILAN-PASSIF	Exercice N	Exercice N-1
Capital social ou individuel (dont versé : )	17 579 088	17 579 088
Primes d'émission, de fusion, d'apport, ....	12 369	12 369
Écarts de réévaluation (dont écart d'équivalence : )	150 045	150 045
Réserve légale	1 757 909	1 757 909
Réserves statutaires ou contractuelles	130 918	130 918
Réserves réglementées (dont réserve des prov. fluctuation des cours : )		
Autres réserves (dont réserve achat d'œuvres originales d'artistes : )	129 556	129 556
<b>TOTAL Réserves</b>	<b>2 018 383</b>	<b>2 018 383</b>
Report à nouveau	0	
<b>RÉSULTAT DE L'EXERCICE (bénéfice ou perte)</b>	<b>81 218 346</b>	<b>74 195 808</b>
Acompte sur Dividendes en instance d'affectation	-39 992 425	-34 982 385
Subventions d'investissement	37 359 241	36 557 866
Provisions règlementées	194 542 511	168 164 953
<b>TOTAL CAPITAUX PROPRES (I)</b>	<b>292 887 557</b>	<b>263 696 127</b>
Produit des émissions de titres participatifs		
Avances conditionnées		
<b>TOTAL AUTRES FONDS PROPRES (II)</b>		
Provisions pour risques	230 203	217 603
Provisions pour charges	3 788 926	4 141 489
<b>TOTAL PROVISIONS POUR RISQUES ET CHARGES (III)</b>	<b>4 019 129</b>	<b>4 359 092</b>
Emprunts obligataires convertibles		
Autres emprunts obligataires	1 420 018 315	1 420 018 315
Emprunts et dettes auprès des établissements de crédit	62 329	61 370
Emprunts et dettes financières divers (dont emprunts participatifs : )	757 739	1 188 361
<b>TOTAL Dettes financières</b>	<b>1 420 838 383</b>	<b>1 421 268 045</b>
Avances et acomptes reçus sur commandes en cours		
Dettes fournisseurs et comptes rattachés	49 517 544	47 613 582
Dettes fiscales et sociales	31 805 385	31 450 833
Dettes sur immobilisations et comptes rattachés		
Autres dettes (2)	555 992	188 715
<b>TOTAL Dettes d'exploitation</b>	<b>81 878 921</b>	<b>79 253 130</b>
Produits constatés d'avance		476 271
<b>TOTAL DETTES (IV) (1)</b>	<b>1 502 717 304</b>	<b>1 500 997 447</b>
Ecarts de conversion passif (V)		
<b>TOTAL GENERAL - PASSIF (I à V)</b>	<b>1 799 623 990</b>	<b>1 769 052 666</b>

(1) dont à moins d'un an 102 717 304

(1) dont à plus d'un an 1 400 000 000

(2) dont trésorerie

## Compte de résultat

En euros

Compte de résultat	Exercice N			Exercice N-1
	France	Exportation	Total	
Ventes de marchandises				
Production vendue biens	12 665 249		12 665 249	6 054 511
Production vendue services	454 339 861		454 339 861	435 522 709
<b>Chiffres d'affaires nets</b>	<b>467 005 111</b>		<b>467 005 111</b>	<b>441 577 220</b>
Production stockée				
Production immobilisée			117 807 037	151 367 285
Subventions d'exploitation				150
Reprises sur amortissements et provisions, transferts de charges			746 472	6 258 175
Autres produits			25	82 178
<b>Total des produits d'exploitation (I)</b>			<b>585 558 645</b>	<b>599 285 008</b>
Achats de marchandises (y compris droits de douane)				
Variation de stock (marchandises)				
Achats de matières premières et autres approvisionnements (y compris droits de douane)			16 176 253	16 462 821
Variation de stock (matières premières et approvisionnements)			2 860 289	28 995
Autres achats et charges externes			170 841 868	208 820 454
Impôts, taxes et versements assimilés			15 457 956	14 606 825
Salaires et traitements			37 019 488	37 236 723
Charges sociales			22 606 961	23 992 832
<b>Dotations d'exploitation</b>	<b>sur immobilisations</b>	Dotations aux amortissements	104 893 387	97 571 332
		Dotations aux provisions		
		Sur actif circulant : dotations aux provisions	275 880	324 237
		Pour risques et charges : dotations aux provisions	185 000	391 400
Autres charges			8 373 685	4 986 325
<b>Total des charges d'exploitation (II)</b>			<b>378 690 767</b>	<b>404 421 942</b>
<b>RÉSULTAT D'EXPLOITATION</b>			<b>206 867 878</b>	<b>194 863 065</b>
Bénéfice attribué ou perte transférée (III)				
Perte supportée ou bénéfice transféré (IV)				
Produits financiers de participations			6 183	5 411
Produits des autres valeurs mobilières et créances de l'actif immobilisé				
Autres intérêts et produits assimilés			3 757	22 198
Reprises sur provisions et transferts de charges				
Différences positives de change			4 154	24 736
Produits nets sur cessions de valeurs mobilières de placement				
<b>Total des produits financiers (V)</b>			<b>14 094</b>	<b>52 346</b>
Dotations financières aux amortissements et provisions				
Intérêts et charges assimilées			44 645 396	43 148 042
Différences négatives de change			3 591	50 909
Charges nettes sur cessions de valeurs mobilières de placement				
<b>Total des charges financières (VI)</b>			<b>44 648 987</b>	<b>43 198 951</b>
<b>RÉSULTAT FINANCIER (V - VI)</b>			<b>-44 634 894</b>	<b>-43 146 605</b>
<b>RÉSULTAT COURANT AVANT IMPÔTS (I-II+III-IV+V-VI)</b>			<b>162 232 984</b>	<b>151 716 461</b>

## Compte de résultat (suite)

En euros

Compte de résultat (suite)	Exercice N	Exercice N-1
Produits exceptionnels sur opérations de gestion		
Produits exceptionnels sur opérations en capital	1 600 000	49 715
Reprises sur provisions et transferts de charges	6 407 294	7 306 696
<b>Total des produits exceptionnels (VII)</b>	<b>8 007 294</b>	<b>7 356 411</b>
Charges exceptionnelles sur opérations de gestion	1 867	250 900
Charges exceptionnelles sur opérations en capital	1 154 184	482 452
Dotations exceptionnelles aux amortissements et provisions	32 784 851	29 112 474
<b>Total des charges exceptionnelles (VIII)</b>	<b>33 940 903</b>	<b>29 845 827</b>
<b>RÉSULTAT EXCEPTIONNEL (VII - VIII)</b>	<b>-25 933 609</b>	<b>-22 489 416</b>
Participation des salariés aux résultats de l'entreprise	4 400 000	4 300 000
Impôts sur les bénéfices	50 681 030	50 731 237
<b>TOTAL DES PRODUITS (I + III + V + VII)</b>	<b>593 580 033</b>	<b>606 693 764</b>
<b>TOTAL DES CHARGES (II + IV + VI + VIII + IX + X)</b>	<b>512 361 687</b>	<b>532 497 956</b>
<b>BÉNÉFICE OU PERTE (total des produits - total des charges)</b>	<b>81 218 346</b>	<b>74 195 808</b>



## **BILANS ET COMPTES DE RESULTATS**

**2017**

# BILAN ACTIF

En euros

BILAN-ACTIF	Exercice N		Exercice N-1	
	Brut	Amortissements	Net	Net
Capital souscrit non appelé (I)				
Frais d'établissement				
Frais de développement				
Concessions, brevets et droits similaires	97 532 484	61 621 748	35 910 737	38 129 361
Fonds commercial				
Autres immobilisations incorporelles	6 917 613	668 489	6 249 124	4 408 788
- Dont immobilisations incorporelles en cours	6 249 124		6 249 124	4 408 788
Avances sur immobilisations incorporelles				
<b>TOTAL immobilisations incorporelles</b>	<b>104 450 097</b>	<b>62 290 237</b>	<b>42 159 861</b>	<b>42 538 150</b>
Terrains	23 518 138	10 140 724	13 377 414	13 419 407
Constructions	94 252 268	36 149 050	58 103 218	59 643 208
Installations techniques, matériel	2 475 644 885	994 230 220	1 481 414 665	1 461 122 864
Autres immobilisations corporelles	8 247 429	4 010 208	4 237 221	3 431 828
Immobilisations en cours	136 358 056		136 358 056	85 670 684
Avances et acomptes	99 363		99 363	102 463
<b>TOTAL immobilisations corporelles</b>	<b>2 738 120 138</b>	<b>1 044 530 201</b>	<b>1 693 589 937</b>	<b>1 623 390 454</b>
Participations selon la méthode de meq				
Autres participations	1 151 433		1 151 433	1 151 433
Créances rattachées à des participations				
Autres titres immobilisés				
Prêts				
Autres immobilisations financières	56 621		56 621	91 264
<b>TOTAL immobilisations financières (I)</b>	<b>1 208 054</b>	<b>0</b>	<b>1 208 054</b>	<b>1 242 697</b>
<b>Total Actif Immobilisé (II)</b>	<b>2 843 778 289</b>	<b>1 106 820 438</b>	<b>1 736 957 851</b>	<b>1 667 171 300</b>
Matières premières, approvisionnements	23 086 638	1 563 381	21 523 256	22 923 080
En cours de production de biens				
En cours de production de services				
Produits intermédiaires et finis				
Marchandises				
<b>TOTAL Stock</b>	<b>23 086 638</b>	<b>1 563 381</b>	<b>21 523 256</b>	<b>22 923 080</b>
Avances et acomptes versés sur commandes	5 233		5 233	81 063
Clients et comptes rattachés	48 308 030	358	48 307 671	52 165 864
Autres créances	2 525 761		2 525 761	2 817 381
Capital souscrit et appelé, non versé				
<b>TOTAL Créances (2)</b>	<b>50 833 790</b>	<b>358</b>	<b>50 833 432</b>	<b>54 983 245</b>
Valeurs mobilières de placement (dont actions propres : )	4 170		4 170	15 999 987
Disponibilités	18 075 173		18 075 173	32 937 167
<b>TOTAL Disponibilités</b>	<b>18 079 342</b>	<b>0</b>	<b>18 079 342</b>	<b>48 937 153</b>
Charges constatées d'avance (2)	1 251 659		1 251 659	1 241 940
<b>Total Actif circulant (III)</b>	<b>93 256 662</b>	<b>1 563 740</b>	<b>91 692 922</b>	<b>128 166 482</b>
Frais d'émission d'emprunt à étaler (IV)	3 655 439		3 655 439	4 286 208
Primes de remboursement des obligations (V)				
Écart de conversion actif (V)				
<b>Total Général (I à VI)</b>	<b>2 940 690 391</b>	<b>1 108 384 178</b>	<b>1 832 306 213</b>	<b>1 799 623 990</b>

(1) dont à moins d'un an

(2) dont à plus d'un an 13 746

# BILAN PASSIF

En euros

BILAN-PASSIF	Exercice N	Exercice N-1
Capital social ou individuel	17 579 088	17 579 088
Primes d'émission, de fusion, d'apport, ...	12 369	12 369
Ecart de réévaluation	150 045	150 045
Réserve légale	1 757 909	1 757 909
Réserves statutaires ou contractuelles	130 918	130 918
Autres réserves	129 556	129 556
<b>TOTAL Réserves</b>	<b>2 018 383</b>	<b>2 018 383</b>
Report à nouveau	(1)	0
<b>RÉSULTAT DE L'EXERCICE (bénéfice ou perte)</b>	<b>83 178 200</b>	<b>81 218 346</b>
Acompte sur Dividendes en instance d'affectation	(34 982 385)	(39 992 425)
Subventions d'investissement	38 154 222	37 359 241
Provisions réglementées	219 013 228	194 542 511
<b>TOTAL CAPITAUX PROPRES (I)</b>	<b>325 123 149</b>	<b>292 887 557</b>
Produit des émissions de titres participatifs		
Avances conditionnées		
<b>TOTAL AUTRES FONDS PROPRES (II)</b>		
Provisions pour risques	660 321	230 203
Provisions pour charges	3 610 121	3 788 926
<b>TOTAL PROVISIONS POUR RISQUES ET CHARGES (III)</b>	<b>4 270 442</b>	<b>4 019 129</b>
Emprunts obligataires convertibles		
Autres emprunts obligataires	1 420 018 315	1 420 018 315
Emprunts et dettes auprès des établissements de crédit	15 062 444	62 329
Emprunts et dettes financières divers	897 220	757 739
<b>TOTAL Dettes financières</b>	<b>1 435 977 980</b>	<b>1 420 838 383</b>
Avances et acomptes reçus sur commandes en cours		
Dettes fournisseurs et comptes rattachés	37 592 890	49 517 544
Dettes fiscales et sociales	29 267 890	31 805 385
Dettes sur immobilisations et comptes rattachés		
Autres dettes (2)	0	555 992
<b>TOTAL Dettes d'exploitation</b>	<b>66 860 780</b>	<b>81 878 921</b>
Produits constatés d'avance	73 862	
<b>Total DETTES (IV) (I)</b>	<b>1 502 912 622</b>	<b>1 502 717 304</b>
Ecart de conversion passif (V)		
<b>Total Général (I à V)</b>	<b>1 832 306 213</b>	<b>1 799 623 990</b>

(1) dont à moins d'un an

(1) dont à plus d'un an

(2) dont trésorerie

102 912 622

1 400 000 000

# COMPTE DE RÉSULTAT

En euros

COMPTE DE RÉSULTAT	Exercice N			Exercice N-1
	France	Exportation	Total	
Ventes de marchandises				
Production vendue biens	14 939 831		14 939 831	12 665 249
Production vendue services	455 847 082		455 847 082	454 339 861
<b>Chiffres d'affaires nets</b>	<b>470 786 912</b>		<b>470 786 912</b>	<b>467 005 111</b>
Production stockée				
Production immobilisée			177 114 976	117 807 037
Subventions d'exploitation				
Reprises sur amortissements et provisions, transferts de charges			765 285	746 472
Autres produits			542 832	25
<b>Total des produits d'exploitation (I)</b>			<b>649 210 005</b>	<b>585 558 645</b>
Achats de marchandises (y compris droits de douane)				
Variation de stock (marchandises)				
Achats de matières premières et autres approvisionnements (y compris droits de douane)			16 799 247	16 176 253
Variation de stock (matières premières et approvisionnements)			1 212 848	2 860 289
Autres achats et charges externes			235 821 360	170 841 868
Impôts, taxes et versements assimilés			14 823 027	15 457 956
Salaires et traitements			37 783 449	37 019 488
Charges sociales			23 446 163	22 606 961
		Dotations aux amortissements	108 630 364	104 893 387
<b>sur immobilisations</b>		Dotations aux provisions		
<b>Dotations d'exploitation</b>				
		Sur actif circulant : dotations aux provisions	187 335	275 880
		Pour risques et charges : dotations aux provisions	754 118	185 000
Autres charges			4 509 054	8 373 685
<b>Total des charges d'exploitation (II)</b>			<b>443 966 965</b>	<b>378 690 767</b>
<b>RÉSULTAT D'EXPLOITATION</b>			<b>205 243 041</b>	<b>206 867 878</b>
Bénéfice attribué ou perte transférée (III)				
Perte supportée ou bénéfice transféré (IV)				
Produits financiers de participations			6 065	6 183
Produits des autres valeurs mobilières et créances de l'actif immobilisé				
Autres intérêts et produits assimilés			45 585	3 757
Reprises sur provisions et transferts de charges				
Différences positives de change			31 896	4 154
Produits nets sur cessions de valeurs mobilières de placement				
<b>Total des produits financiers (V)</b>			<b>83 546</b>	<b>14 094</b>
Dotations financières aux amortissements et provisions				
Intérêts et charges assimilées			44 645 291	44 645 396
Différences négatives de change			37 479	3 591
Charges nettes sur cessions de valeurs mobilières de placement				
<b>Total des charges financières (VI)</b>			<b>44 682 770</b>	<b>44 648 987</b>
<b>RÉSULTAT FINANCIER (V - VI)</b>			<b>(44 599 224)</b>	<b>(44 634 894)</b>
<b>RÉSULTAT COURANT AVANT IMPÔTS (I-II+III-IV+V-VI)</b>			<b>160 643 816</b>	<b>162 232 984</b>

# COMPTE DE RÉSULTAT (SUITE)

En euros

COMPTE DE RÉSULTAT (SUITE)	Exercice N	Exercice N-1
Produits exceptionnels sur opérations de gestion		
Produits exceptionnels sur opérations en capital	10 001	1 600 000
Reprises sur provisions et transferts de charges	8 840 529	6 407 294
<b>Total des produits exceptionnels (VII)</b>	<b>8 850 530</b>	<b>8 007 294</b>
Charges exceptionnelles sur opérations de gestion	12 365	1 867
Charges exceptionnelles sur opérations en capital	10 560	1 154 184
Dotations exceptionnelles aux amortissements et provisions	33 386 754	32 784 851
<b>Total des charges exceptionnelles (VIII)</b>	<b>33 409 679</b>	<b>33 940 903</b>
<b>RÉSULTAT EXCEPTIONNEL (VII -VIII)</b>	<b>(24 559 149)</b>	<b>(25 933 609)</b>
Participation des salariés aux résultats de l'entreprise (IX)	4 600 000	4 400 000
Impôts sur les bénéfices (X)	48 306 468	50 681 030
<b>TOTAL DES PRODUITS (I + III + V + VII)</b>	<b>658 144 081</b>	<b>593 580 033</b>
<b>TOTAL DES CHARGES (II + IV + VI + VIII + IX + X)</b>	<b>574 965 881</b>	<b>512 361 687</b>
<b>BÉNÉFICE OU PERTE (total des produits - total des charges)</b>	<b>83 178 200</b>	<b>81 218 346</b>

## **BILANS ET COMPTES DE RESULTATS**

**2018**

## BILAN ACTIF

En euros

BILAN-ACTIF	31/12/2018		31/12/2017	
	Brut	Amortissements	Net	Net
Capital souscrit non appelé (I)				
Frais d'établissement				
Frais de développement	536 212	5 610	530 602	
Concessions, brevets et droits similaires	114 189 267	69 621 009	44 568 258	35 910 737
Fonds commercial				
Autres immobilisations incorporelles	7 277 239	668 489	6 608 751	6 249 124
- Dont immobilisations incorporelles en cours	6 608 751		6 608 751	6 249 124
Avances sur immobilisations incorporelles				
<b>TOTAL Immobilisations Incorporelles</b>	<b>122 002 719</b>	<b>70 295 108</b>	<b>51 707 611</b>	<b>42 159 861</b>
Terrains	23 951 069	11 065 899	12 885 171	13 377 414
Constructions	93 694 313	36 124 351	57 569 962	58 103 218
Installations techniques, matériel	2 701 207 028	1 083 939 276	1 617 267 752	1 481 414 665
Autres immobilisations corporelles	9 088 271	4 152 078	4 936 193	4 237 221
Immobilisations en cours	62 422 347		62 422 347	136 358 056
Avances et acomptes	89 363		89 363	99 363
<b>TOTAL Immobilisations Corporelles</b>	<b>2 890 452 391</b>	<b>1 135 281 603</b>	<b>1 755 170 788</b>	<b>1 693 589 937</b>
Participations selon la méthode de meq				
Autres participations	1 151 433		1 151 433	1 151 433
Créances rattachées à des participations				
Autres titres immobilisés				
Prêts				
Autres immobilisations financières	50 281		50 281	56 621
<b>TOTAL Immobilisations Financières (I)</b>	<b>1 201 714</b>	<b>0</b>	<b>1 201 714</b>	<b>1 208 054</b>
<b>TOTAL ACTIF IMMOBILISÉ (II)</b>	<b>3 013 656 824</b>	<b>1 205 576 711</b>	<b>1 808 080 113</b>	<b>1 736 957 851</b>
Matières premières, approvisionnements	24 651 297	2 060 591	22 590 707	21 523 256
En cours de production de biens				
En cours de production de services				
Produits intermédiaires et finis				
Marchandises				
<b>TOTAL Stock</b>	<b>24 651 297</b>	<b>2 060 591</b>	<b>22 590 707</b>	<b>21 523 256</b>
Avances et acomptes versés sur commandes	13 624 138		13 624 138	5 233
Clients et comptes rattachés	69 354 706	358	69 354 347	48 307 671
Autres créances	7 045 875		7 045 875	2 525 761
Capital souscrit et appelé, non versé				
<b>TOTAL Créances (2)</b>	<b>76 400 581</b>	<b>358</b>	<b>76 400 223</b>	<b>50 833 432</b>
Valeurs mobilières de placement (dont actions propres : )	1 034		1 034	4 170
Disponibilités	15 168 365		15 168 365	18 075 173
<b>TOTAL Disponibilités</b>	<b>15 169 399</b>	<b>0</b>	<b>15 169 399</b>	<b>18 079 342</b>
Charges constatées d'avance (2)	1 277 555		1 277 555	1 251 659
<b>TOTAL ACTIF CIRCULANT (III)</b>	<b>131 122 970</b>	<b>2 060 949</b>	<b>129 062 021</b>	<b>91 692 922</b>
Frais d'émission d'emprunt à étaler (IV)	3 024 670		3 024 670	3 655 439
Primes de remboursement des obligations (V)				
Écarts de conversion actif (V)				
<b>TOTAL GÉNÉRAL (I À VI)</b>	<b>3 147 804 464</b>	<b>1 207 637 660</b>	<b>1 940 166 804</b>	<b>1 832 306 213</b>

(1) dont à moins d'un an  
(2) dont à plus d'un an

2 991

## BILAN PASSIF

En euros

BILAN-PASSIF	31/12/2018	31/12/2017
Capital social ou individuel	17 579 088	17 579 088
Primes d'émission, de fusion, d'apport...	12 369	12 369
Écarts de réévaluation	150 045	150 045
Réserve légale	1 757 909	1 757 909
Réserves statutaires ou contractuelles	130 918	130 918
Réserves réglementées		
Autres réserves	129 556	129 556
<b>TOTAL Réserves</b>	<b>2 018 383</b>	<b>2 018 383</b>
Report à nouveau		(1)
<b>RÉSULTAT DE L'EXERCICE (bénéfice ou perte)</b>	<b>66 255 921</b>	<b>83 178 200</b>
Acompte sur dividendes en instance d'affectation	(32 015 914)	(34 982 385)
Subventions d'investissement	52 112 105	38 154 222
Provisions réglementées	245 688 305	219 013 228
<b>TOTAL CAPITAUX PROPRES (I)</b>	<b>351 800 301</b>	<b>325 123 149</b>
Produit des émissions de titres participatifs		
Avances conditionnées		
<b>TOTAL AUTRES FONDS PROPRES (II)</b>		
Provisions pour risques	509 197	660 321
Provisions pour charges	4 343 569	3 610 121
<b>TOTAL PROVISIONS POUR RISQUES ET CHARGES (III)</b>	<b>4 852 766</b>	<b>4 270 442</b>
Emprunts obligataires convertibles		
Autres emprunts obligataires	1 420 018 315	1 420 018 315
Emprunts et dettes auprès des établissements de crédit	65 074 689	15 062 444
Emprunts et dettes financières divers (dont emprunts participatifs)	1 486 895	897 220
<b>TOTAL Dettes financières</b>	<b>1 486 579 899</b>	<b>1 435 977 980</b>
Avances et acomptes reçus sur commandes en cours		
Dettes fournisseurs et comptes rattachés	66 164 377	37 592 890
Dettes fiscales et sociales	30 681 845	29 267 890
Dettes sur immobilisations et comptes rattachés		
Autres dettes (2)	24 307	
<b>TOTAL Dettes d'exploitation</b>	<b>96 870 529</b>	<b>66 860 780</b>
Produits constatés d'avance	63 309	73 862
<b>TOTAL DETTES (IV) (1)</b>	<b>1 583 513 737</b>	<b>1 502 912 622</b>
Écarts de conversion passif (V)		
<b>TOTAL GÉNÉRAL - PASSIF (I À V)</b>	<b>1 940 166 804</b>	<b>1 832 306 213</b>

(1) dont à moins d'un an  
(2) dont à plus d'un an

182 026 842  
1 401 486 895

## COMPTE DE RÉSULTAT

En euros

COMPTE DE RÉSULTAT	31/12/2018		31/12/2017
	France	Exportation	
Ventes de marchandises			
Production vendue biens	20 344 037		14 939 831
Production vendue services	455 938 288		455 847 082
<b>CHIFFRES D'AFFAIRES NETS</b>	<b>476 282 325</b>		<b>470 786 912</b>
Production stockée			
Production immobilisée		168 572 467	177 114 976
Subventions d'exploitation		16 464	
Reprises sur amortissements et provisions, transferts de charges		1 303 046	765 285
Autres produits		(348 630)	542 832
<b>TOTAL DES PRODUITS D'EXPLOITATION (I)</b>		<b>645 825 671</b>	<b>649 210 005</b>
Achats de marchandises (y compris droits de douane)			
Variation de stock (marchandises)			
Achats de matières premières et autres approvisionnements (y compris droits de douane)		34 496 415	16 799 247
Variation de stock (matières premières et approvisionnements)		(1 564 660)	1 212 848
Autres achats et charges externes		233 018 412	235 821 360
Impôts, taxes et versements assimilés		14 924 911	14 823 027
Salaires et traitements		40 682 867	37 783 449
Charges sociales		24 595 970	23 446 163
		112 021 236	108 630 364
<b>Dotations d'exploitation</b>			
sur immobilisations			
Dotations aux amortissements			
Dotations aux provisions			
Sur actif circulant : dotations aux provisions		497 209	187 335
Pour risques et charges : dotations aux provisions		1 630 791	754 118
Autres charges		6 841 103	4 509 054
<b>TOTAL DES CHARGES D'EXPLOITATION (II)</b>		<b>467 144 255</b>	<b>443 966 965</b>
<b>RÉSULTAT D'EXPLOITATION</b>		<b>178 681 417</b>	<b>205 243 041</b>
Bénéfice attribué ou perte transférée (III)			
Perte supportée ou bénéfice transféré (IV)			
Produits financiers de participations		1 296 900	6 065
Produits des autres valeurs mobilières et créances de l'actif immobilisé			
Autres intérêts et produits assimilés		332	45 585
Reprises sur provisions et transferts de charges			
Différences positives de change			31 896
Produits nets sur cessions de valeurs mobilières de placement			
<b>TOTAL DES PRODUITS FINANCIERS (V)</b>		<b>1 297 232</b>	<b>83 546</b>
Dotations financières aux amortissements et provisions			
Intérêts et charges assimilées		44 703 077	44 645 291
Différences négatives de change		29 186	37 479
Charges nettes sur cessions de valeurs mobilières de placement			
<b>TOTAL DES CHARGES FINANCIÈRES (VI)</b>		<b>44 732 264</b>	<b>44 682 770</b>
<b>RÉSULTAT FINANCIER (V - VI)</b>		<b>(43 435 032)</b>	<b>(44 599 224)</b>
<b>RÉSULTAT COURANT AVANT IMPÔTS (I-II+III-IV+V-VI)</b>		<b>135 246 385</b>	<b>160 643 816</b>

## COMPTE DE RÉSULTAT (SUITE)

En euros

COMPTE DE RÉSULTAT (SUITE)	31/12/2018	31/12/2017
Produits exceptionnels sur opérations de gestion		
Produits exceptionnels sur opérations en capital	18 353	10 001
Reprises sur provisions et transferts de charges	9 220 982	8 840 529
<b>TOTAL DES PRODUITS EXCEPTIONNELS (VII)</b>	<b>9 239 335</b>	<b>8 850 530</b>
Charges exceptionnelles sur opérations de gestion	7 185	12 365
Charges exceptionnelles sur opérations en capital	1 281	10 560
Dotations exceptionnelles aux amortissements et provisions	35 896 059	33 386 754
<b>TOTAL DES CHARGES EXCEPTIONNELLES (VIII)</b>	<b>35 904 525</b>	<b>33 409 679</b>
<b>RÉSULTAT EXCEPTIONNEL (VII - VIII)</b>	<b>(26 665 190)</b>	<b>(24 559 149)</b>
Participation des salariés aux résultats de l'entreprise (IX)	4 000 000	4 600 000
Impôts sur les bénéfices (X)	38 325 274	48 306 468
<b>TOTAL DES PRODUITS (I + III + V + VII)</b>	<b>656 362 238</b>	<b>658 144 081</b>
<b>TOTAL DES CHARGES (II + IV + VI + VIII + IX + X)</b>	<b>590 106 318</b>	<b>574 965 881</b>
<b>BÉNÉFICE OU PERTE (total des produits - total des charges)</b>	<b>66 255 921</b>	<b>83 178 200</b>

## ENTITÉ PRÉSENTANT LES ÉTATS FINANCIERS

TERÉGA SA est une entreprise domiciliée en France, dont le siège social est sis à Pau, 40 avenue de l'Europe. Les états financiers consolidés de la Société et de ses filiales sont établis par TERÉGA Holding.

## ANNEXES AUX COMPTES

Le total du bilan de l'exercice clos le 31 décembre 2018 avant répartition est de 1 940 166 804 euros. Le compte de résultat dégage un bénéfice de 66 255 921 euros.